

# 台中關稅局 97 年度自行研究報告提要表

研究報告名稱：海關徵課業務風險管理之研究(研究報告總數字：  
24,598 字)

研究單位：財政部台中關稅局

研究人員：顏秀春

研究期間：97 年 1 月 1 日至 97 年 12 月 31 日

## 報告內容提要

### 一、研究緣起與目的

海關係依據關稅法、關稅法施行細則及海關進口稅則等，對進口貨物從價或從量或關稅配額等方式課徵關稅及代徵稅費。鑒於海關負徵課重任，在資源有限及情資取得不易的情況下，期能有效防止故意規避逃漏貨物進口稅費，以求得最合理而最有效率且公平，如何才能有效防止規避逃漏進口稅費及減少日益增加行政救濟案件及其衍生有關國家賠償的問題，海關必須找出風險根源並運用風險管理機制設法杜絕不法，加速通關降低企業經營成本、提昇國內產業競爭能力。

本研究報告係從我國進口通關業務在求通關便捷兼顧安全情形下，深入研討如何使進出口貨物通關便捷與安全化，整合有關資料，並對現行相關業務提出具體檢討與建議，提供未來修正之參考以便採行更有效率之措施，期能落實實施風險管理、加速通關作業、提昇整體海關行政效率。

### 二、研究方法與過程

#### (一)研究方法

1. 深入訪談
2. 觀察法
3. 實證法
4. 歸納法

## (二)研究過程

1. 研究主題之確立
2. 研究問題之發掘
3. 資料之收集與分析
4. 解決方案之研提
5. 研究報告之提出

本研究嘗試由分估同仁實際作業中去發掘問題，及實際作業發生之困擾，提出討論，並研求改善。

## 三、研究發現與建議

### (一)研究發現

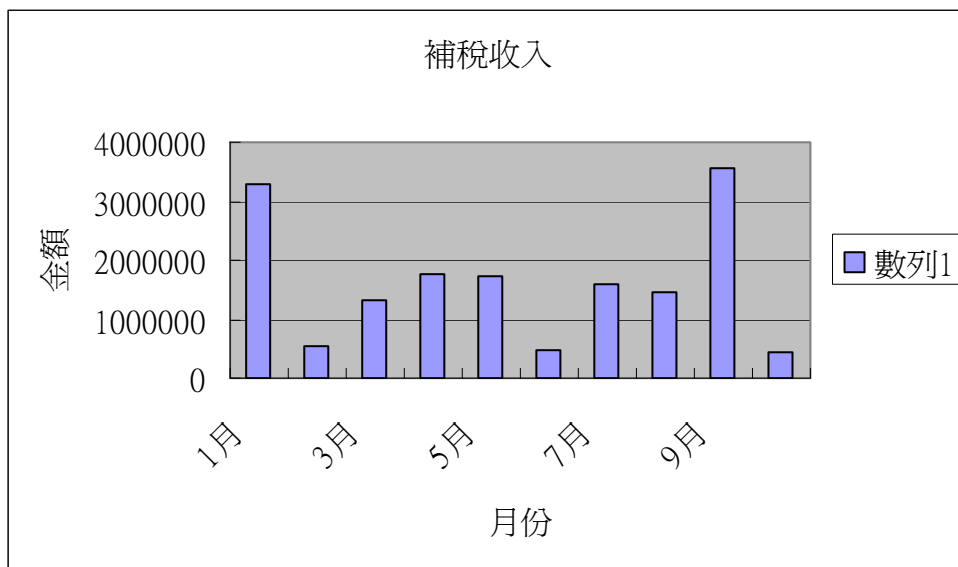
1. 廠商於申請免稅證明書時，故意將消耗性材料之稅則號別申報為機械器具之稅則號別，誤導經濟部工業局核發免稅證明書，又經海關專家系統篩選為C1通關方式，造成規避審查漏洞。
2. 已逾繳納期限尚未徵起之規費。
3. 處分確定尚未徵起之罰鍰。
4. xx關稅局C1進口報單補稅從97年1月至10月補稅金額為\$16,198,104元，實施通關自動化之後，C1報單通關速度非常的快，審核不易，不少廠商利用通關之便，從事不法之經濟活動，及其他違法情事。

下列圖表為xx關稅局97年1至10月份補稅金額：

(表一)

月份	金額
1月	3283360
2月	545294
3月	1325285
4月	1773229
5月	1723794
6月	479559

7月	1606475
8月	1458360
9月	3566983
10月	435765
合計	16198104



(圖 1)

5. 通關的電腦程式應重新設計，方便分估同仁操作上不須切換畫面，視窗直接提示應注意訊息，更方便同仁有效利用。
6. C1 進口報單審核急需一套審核作業規範，為了提昇行政效率，進口報單審核作業應予簡化、效率化。

## (二) 研究建議

1. 於規費系統增加列印畫面，由業務人員根據已屆繳納期限尚未徵起之規費，鍵入『繳納證核發日期』，電腦據以擷取資料。
2. 進口報單審核畫面可提示「原始艙單與報單貨名資料不符」。
3. 增加XX關稅局X年X月X日應收應補關稅及罰鍰明細表，俾儘速課徵。
4. 增加XX關稅局以前年度應收關稅及罰鍰月報表，俾實施強制執行。

5. 增列備抵呆稅明細檔，在通關過程自動擷取資料，不予放行。
6. 專業分估人員調動頻率不要太頻繁，並增加升遷機會。
7. 加重獎勵查獲 C1 報單進口違規案件。
8. 於海關內部網站設置異常貨物資料庫。
9. 擴大實施電腦自動核銷免補證。
10. 擴大開放查詢進口廠商歷史檔功能。
11. 實施守法評估，優良廠商給予免審免驗通關方式
12. 改進出口、進口統計事項、申報事項不符等電腦查詢畫面
13. 改進現行 ID24 畫面，查詢貨名、稅則自動帶出『價格』及連結進口報單檔畫面，俾提升便捷、節省人力
  
14. 建置原出口統計方式與復運進口納稅辦法之電腦比對核銷機制，期節省人力負荷及降低人工比對肇致疏漏之風險。
  
15. 加強宣導、訓練驗貨及分估同仁對異常或不符案件之敏感度即時採用情資通報或簽報專家系統維護分組成員，以掌握風險因子，有效運用人力，提高篩選命中率。
16. 經行政處分確定者電腦自動擷取列入違規資料庫。