

海上巨人

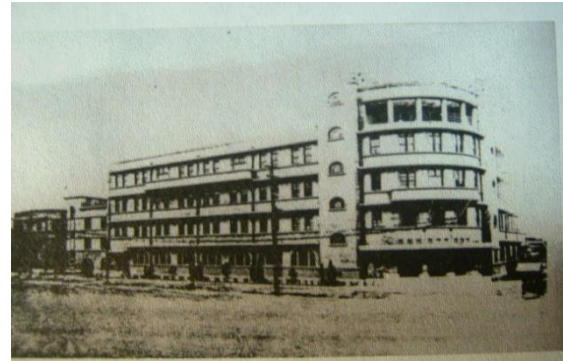
~基隆海港大樓~

財政部關務署基隆關 文字整理

李俊華 老師 校稿



現今海港大樓



日治時期海港大樓

目 錄

≡ 基隆海港大樓緣由

≡ 建 築 特 色

≡ 建築樣式及室內裝修

≡ 折衷式的現代風格

≡ 海港大樓的兄弟姐妹

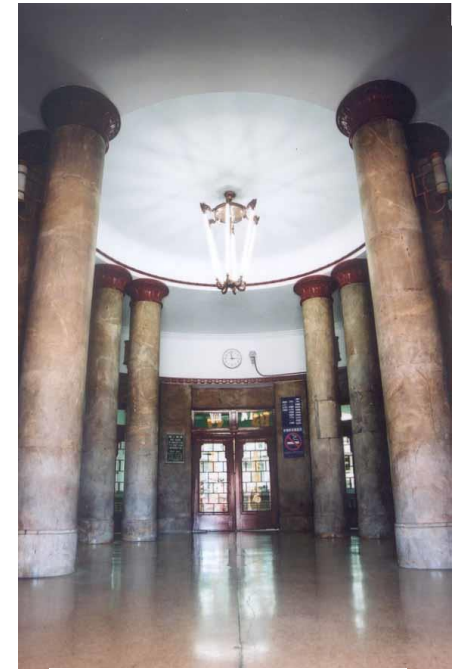
一、基隆海港大樓緣由

日治時期台灣基隆港與日本的距離最近，日本人為強化台灣與日本之聯繫以及日益頻繁的貿易下，不斷地進行基隆港的擴港計畫，並為配合築港工事完成後的市容美化，著手進行市區改正計畫，加上 1928 年（昭和三年）完成了以基隆為起點的鐵道縱貫線後，勞力大量由外地湧入，帶動相關產業之發展。

為因應港口業務需要，總督府交通局即計畫興建「基隆港合同廳舍」(海港大樓前身)，而擔任此一設計重任建築師為日人鈴置良一，由當時台灣總督府營繕課長井手薰及昔日老師栗山俊一（名古屋高等工業學校建築科教授）的推薦下，擔任基隆港合同廳舍（海港大樓前身）的設計與工程主任一職，而此工程主要是將分佈於港岸兩邊之公務部門等共十二官廳合併於此建築物內。

由於此工程為建築師鈴置良一從民間會社轉任總督府交通局的第一件作品，故非常重視此工事，所訂工程招標標準較高，因此造成營造商不敷成本而流標二次，在此情形下建築師鈴置良一便親身擔起工程的重任，帶領其團隊自行從設計、監造、施工、材料、估算等工程的進行，自1930年（昭和五年）十一月動工至1934年（昭和九年）十二月二十日竣工，完成後成為當時基隆港的重要地標。

1945年（民國三十四年）台灣光復後因業務之需要，港務局又於主棟建築加建一層，目前主棟為五層建築，附屬棟三層建築，作為航港局、港務公司及關務署基隆關等相關單位使用之海港大樓。[回目錄](#)



現今海港大樓入門處

二、建築特色

在空間需求方面，因建築工事必須容納十二官署部門，為方便各官署部門與民眾洽公之便，建築師鈴置良一認為排列式的建築配置無法因應需求，因此將建築物的階高分為二大部分，主棟建築部分設計為地下一層及地上四層與部分五層，另附屬棟建築設計為地上三層。

另因建築鄰近港邊，在基隆多山多雨又加上暴風雨常高於海平面的情況下，建築師鈴置良一特別考量設置乾燥烤箱及防豪雨之排水設施，各樓層均設有排水溝，經流入下水道後排入大海。



日治時期沿用至今之郵筒

地下基礎方面，地下室之排水，平時以電動泵浦將水排至屋外，並設有發電機以備緊急情況下使用，以避免地下室電氣設備故障。因建築基地面積大且地層為沖積岩層，所以施工過程中，對基礎結構特別用心，不斷的用大鐵鎚反覆夯打地基，使基礎固定於岩盤後，再施以鋼筋混凝土穩固。

在建築構造方面，採用耐火、耐震之十字樑柱結構設計為主要系統，其壁體亦用鋼筋混凝土造，而其他各層皆設計為耐震壁，屋頂層以及各層樓板、間壁大部分均採用鋼筋混凝土建造。

地下層之外圍開挖水道，除了做為建築內部向外排水之用，亦做為半地下室之採光



海港大樓之樑柱系統

及通風之用。平屋頂的各柱式採用環狀，此目的是因鷹架完工後容易架設之故，使得至屋頂的帳棚張開便利使用。

在通風換氣方面，主棟建築一樓大廳頂部設有吸氣孔與天井相通，並加裝機械排氣馬達及經由導管將氣體排至五樓頂屋外，以達到換氣通風之目的。

在昇降設備方面，建築物主棟之主次出入口處，各設置有昇降機設備，此象徵建築開始走向高層化及現代化趨勢，惟原設備已老舊不堪使用，現已改為新穎之電梯設備。



海港大樓一樓大廳櫃檯下之通風孔

在廁所設計方面，當時已採用沖水閥式之水洗設備，將污水導入污水淨化槽淨化殺菌後再排入下水道流放，以符合環境衛生。

在防火設備方面，地下室設有電動三段式渦輪泵浦，與三吋消防水管連結，將水輸送至每樓層所設的二個消防栓裝置，建築物之外壁亦有二個消防送水口。

防濕處理方面，因整棟大樓為鋼筋混凝土，在施工過程中難免有所疏漏而形成有中空部分，此一部份必須用適當之材料來補修，可以採貼附面磚或上防水漆等方式處理，方可使外部濕氣不至透過鋼筋混凝土壁傳入內部，尤其在鄰近港口之建築。



海港大樓五樓迴旋樓梯

在經過了二次大戰美軍轟炸、大地震、大水災之洗禮，建築物依然屹立，再觀其設計之理念與形式，與現代之建築毫不遜色，並將環保、消防之觀念溶入整個建築之中，不得不令人欽佩設計者高瞻遠矚的理念。[回目錄](#)



海港大樓一樓長廊
現已成立文化藝廊

三、建築樣式及室內裝修

式方面，外觀設計簡化了不必要的裝飾，在轉角處設計成弧線形以表現出建築的自由度與流暢感，運用連續開窗及水平飾帶，呈現清新明快的建築型態，整個立面以貼布紋面磚為主，但在腰迴部分則運用花崗岩，玄關處採用大理石及陶瓦面磚裝修，其他部分則是以人造石為主。

貴賓室、會議室、餐廳、稅關長室、築港所長室等廳室的天花板周圍，以線板環繞及石膏雕刻，並且配合油漆塗料及壁紙等裝飾，呈現，有新藝術風格味道，但現今已改為各辦公室、並加裝新照明設備，只有少部分處室還保留著當時原貌。



海港大樓圓型窗戶



海港大樓負有人文氣息之八角型窗戶

窗戶原設計為二層之上下拉窗，上層為室內通風換氣用，現已改為鋁製水平推窗，部分窗戶則採用鑄鐵金屬器物構件，樓梯轉角採圓弧設計，樓梯間則嵌入金屬鑄件，特別設計成幾何曲線圖形表現出「新藝術」對「裝飾派」，在各所空間之裝飾則採用銅製品，另室內裝修之木材採上漆處理，而在構造外部則使用紅檜及杉木裝修。[回目錄](#)



海港大樓樓梯一隅

四、折衷式的現代風格

由於海港大樓是採用鋼筋混凝土建造，可自然表現其混凝土的表材質感，但設計者並未如此運用，而是建築外觀立面改採用貼附面磚，來表現出磚造之表面質感，此等手法多用於當時的鋼筋混凝土建造之建築，有一說法是這可能為當時民風與官方單位無法接受表面沒有貼附面材之故。不論實際的情形如何，終究設計者在此之後的其他作品，都多多少少保留著此風格。

由於海港大樓是屬於日人在治台後期的現代建築代表之一，融合當地實際需求及跟進當時世界建築潮流的表現，成為往後其他鋼筋混凝土造建築的依循標準，因此海港大樓的完成突破以往建築手法，中原大學建築研究所研究員李俊華先生整理後，分析海港大樓之



海港大樓內部中庭

所以能夠沿用至今日仍屹立不搖，乃因海港大樓符合現代建築之四個方向所致。

(一) 科學與技術對建築的現代性

現代建築擺脫過去傳統 師徒制之手工藝時代的建造模式，而採用集體性、機械化的建築模式，並隨著科學與技術的發達帶給人們更便利性與普及性，強調國民大眾的生活，以象徵社會解放及進步的年代。



地處交通中心的海港大樓之一

(二) 材料表現與建築構法的合理性

強調建築的內外一致表現，不再如同歷史樣式建築過於強調建築表情的材料表現，忽略建築構法所生成的自然美感，這與美國「芝加哥學派」

建築師路易斯沙利文(Louis Sullivan)所謂的「形隨機能」(Form From Function) 相似，旨在傳達建築觀點重視其結構工法與材料的相互配搭配運用，在合理的情況下表現出建築的趣味性與安全性。

(三) 建築非藝術的實用思想

現今的建築不能只顧慮到建築的外在表現及象徵性的問題，畢竟建築是要為人們所使用，且在十八世紀工業革命之後產生了許多新興的機械生產設備與交通工具，相對地為因應這些需求，其衍生的建築勢必需以實用思想作為出發點，因此建築並非藝術旨在建築一個集合生活、文化、機能、技術與美感的綜合體，而非同單純的藝術考量一般，應該先強調人們的實際需求，其次才談人們對建築的趣味美感要求，以符合建築真正的價值所在。

(四) 生活的機能與環境的地域性

瞭解一個地區社會文化及經濟條件和氣候風上是影響該地方建築生成的主要因素，因此日人在台灣所施行的建築工事，必考慮此因素。台灣地處亞熱帶的島形地理環境屬於高熱多雨的氣候，相對地使用建材亦必須考慮氣候適應的問題；另外不論是公共建築或私人建築，鈴置良一多以生活機能方面為出發點，在基地上的建築配置皆從實質需求做規劃設計，不著眼於形式化的對稱配置模式。



地處交通中心的海港大樓之二

[回目錄](#)

五、海港大樓的兄弟姐妹

建築師鈴木良一在台二十二年期間所設計之建築作品不少，參與過的建築工事涵括市街計畫、海港、航空、電信、電力等，目前尚保存並沿用至今者：

1929 年（昭和四年） 台北共榮組合商店街（現今：只剩台北峰圍茶莊一棟）

1935 年（昭和十年） 台北電話局（現今：中華電信北區分公司）

1938 年（昭和十三年） 嘉義郵便局（現今：嘉義郵局）

1938 年（昭和十三年） 嘉義電話交換室（現今：中華電信嘉義營業處）

1940 年（昭和十五年） 民雄放送所（現今：中央廣播電台民雄分台）

1940 年（昭和十五年） 民雄放送所招待所（現今：中央廣播電台民雄分台所屬）

1944 年（昭和十九年）天冷發電所（現今：豐原第二發電所）

以上之建築，在時間與機能使用、業務需要等因素，皆有所增建或改變，與原有之建築有些出入，原則上結構體多保持原貌，如有機會看上列之建築，應可發現有相仿的建築風格。[回目錄](#)