

貴重木輸出規定 及報關業宣導事項

貴重木輸出規定



2022年12月1日起

青重木帶出關要申報



紅檜
臺灣扁柏
臺灣肖楠
牛樟



不論公斤數

5KG ↑

5KG ↓

須申請出口同意文件

免申請
出口同意文件



簽審通關共同作業平臺

聯繫窗口 ☎ 0800-588-889



「特定林產品出口同意文件核發要點」公告文件

聯繫窗口 ☎ 02-3366-4654

紅檜

分布海拔

全台1,300-2,100公尺
潮濕山區

木材特色

會因菌根腐蝕樹幹中空，
材色呈淡紅色，樹皮較薄，
又稱「薄皮仔」或以日文發音
稱為Meniki

成品

傢俱、聚寶盆、金磚、雕刻

紅檜聞起來有花香，
清香味，較甜

2002年-2019年
全台盜伐累計被害價值

3,411萬元



學名：

*Chamaecyparis
formosensis*

英文名稱：**Taiwan Red
Cypress**，Formosan False
Cypress，Tree of God

別名：紅檜（臺灣），松梧、松
蘿、**薄皮**、薄皮松蘿、水古杉、台
灣花柏、紅肉嫦娥



扁柏

分布海拔

中部以北1,500-2,600公尺
中高海拔山區

木材特色

材質緻密而堅韌，不易
空心，材色偏黃褐色，
樹皮較厚，民間通稱
Hinoki、黃檜、厚殼仔

成品

傢俱、聚寶盆、金磚、樹瘤
等藝品，為價值最高樹種

扁柏聞起來有檸檬
香茅味，較辛辣

2002年-2019年
全台盜伐累計被害價值

5億5,487萬元



學名：

*Chamaecyparis
obtusa
var. formosana*

英文名稱：Taiwan Cypress、Taiwan Yellow
Cedar、Formosan **Hinoki**、False Cypress

別名：台灣扁柏，臺灣扁柏(變種)(通用名)，
厚殼仔、厚殼、**黃檜**、側柏、梧松、水古松、
松羅(臺灣)，扁柏(經濟植物手冊)、白肉嫦娥



肖楠

分布海拔

中部以北300-1,900公尺
山區或溪谷兩岸

木材特色

樹幹通直，材色偏暗褐色，
又稱「黃肉仔」

成品

佛珠、神像、沉香，
可全株利用

肖楠聞起來有寺廟燃香味，
焦糖味，較深沉

2002年-2019年
全台盜伐累計被害價值

6,425萬元



資料來源：林務局、中興大學森林系、林務局盜伐歷史資料統計分析項目應用於竊取森林主副產物犯罪問題與防治研究計畫
註：僅為被查獲盜伐的木材價格，無法完全反映珍貴木地下市場與未被查緝之案件

學名：

*Calocedrus
macrolepis
var. formosana*

英文名稱：Taiwan Incense Cedar

別名：台灣肖楠，臺灣肖楠、肖楠、肖楠柏、黃肉柏、黃肉仔、台灣翠柏、黃肉樹、柏榭樹、台灣肖楠木，翠柏（中國樹木學），大鱗肖楠（經濟植物手冊），長柄翠柏（中國高等植物圖鑑）



牛樟

分布海拔

450-1,800公尺中海拔山區

木材特色

樹形粗狀堅實，因此被稱為「牛」樟，樹幹易中空，內面產生牛樟芝

成品

木材可做雕刻、傢俱、栽種牛樟芝，近年因後者醫療功效受質疑，價格下跌

牛樟聞起來有樟腦味、沙士、檳榔味

2002年-2019年
全台盜伐累計被害價值

9,475萬元

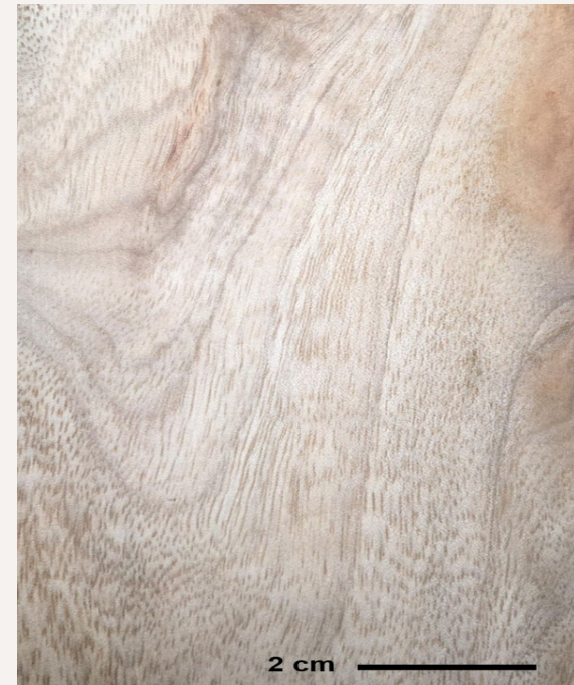


學名：

*Cinnamomum
kanehirae*

英文名稱：**Stout Camphor Tree**

別名：牛樟，樟牛、冇樟（臺灣），沈水樟（廣東新豐），水樟、臭樟（廣東始興），黃樟樹（江西）；臺灣闊葉五木之一





輸出規定



● 441

應檢附行政院農業委員會同意文件

✓ 稅則

第 44.03 節

第 44.07 節

第 44.09 節



● 456

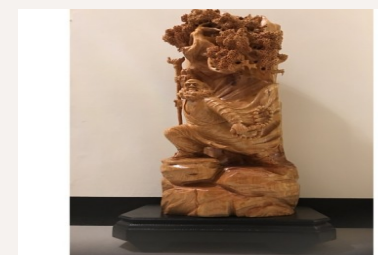
一、應檢附行政院農業委員會同意文件；惟重量未滿 5 公斤者，免檢附該同意文件，應於出口報單填列免證通關代碼「AGF999999999998」，據以報關出口。

二、以上所稱重量未滿 5 公斤者，係指整份報單所申報之同一貨品號列之貨品合計總重量。

✓ 稅則

第 4420.19 目

第 97.03 節



出口管制！4種台灣特有貴重原木及藝品 111/12/1 需申報 違者最高罰 300 萬

- 輸出或攜出紅檜、台灣扁柏、台灣肖楠、牛樟等4種台灣特有貴重木之原木、木材、雕刻品及藝品，均須事先向海關申報，否則可依貿易法處6萬至300萬元罰鍰。
- 至於未滿5公斤的雕刻品、藝品得免檢附同意文件，但應事先在海關出境服務櫃臺或行李課稅處領取出口報單，並填列免證通關代碼「AGF999999999998」，據以報關出口。



報關業宣導事項 1

長期委任書線上申辦

長期委任書線上申辦流程

線上申辦是海關的一項便民措施，進出口商可透過工商憑證即時與報關業建立長期線上委任，同時也藉由本系統控管所授權的各報關業者。

申請委任作業流程如下：

作業時間：星期一 ~ 星期五 08:30-17:30，假日不受理

- 申請委任關係 **步驟 1-5** [WJA02 申請報關長期委任作業]
- 查詢委任關係 及 列印委託書 **步驟 6** [WJA03 維護報關委任關係作業]

步驟 1

進入【關港貿單一窗口】網站
<https://portal.sw.nat.gov.tw/PPL/index>
點選右方【自然人/工商憑證登入】
使用您的(公司法人)工商憑證或(私人)自然人憑證登入，再輸入 Pin 碼後進入使用。



步驟 2

點選首頁上方【通關服務】(須憑證)再選擇【憑證通關服務】



步驟 3

點選【線上委任系統】後
再點選【業者委任報關作業】
選擇【WJA02 申請報關長期委任作業】



線上委任系統

業者委任報關作業 | 公司委任個人作業

作業名稱

- | | |
|---|--------------------------|
| 1 | (WJA01)申請報關個案委任作業 |
| 2 | (WJA02)申請報關長期委任作業 |
| 3 | (WJA03)維護報關委任關係作業 |
| 4 | (WJA04)查詢報關委任作業 |
| 5 | (WJA05)查詢委任報單 |

由此進入

步驟 4

- 1 擇一點選委任關係類別：一般進出口商 + 海關管理保稅事業 或 一般進出口商 或 個人
- 2 企業：請輸入公司的統一編號 / 個人：請輸入身分證字號
- 3 在報關行箱號中輸入代碼 (例如：223)
- 4 確認關區為 AA 基隆關
- 5 若委任類別點選 一般進出口商 + 海關管理保稅事業，要填海關監管編號
- 6 填寫欲委任的期間，最長 5 年 (最快為填寫日下一個工作天，以免申請失效)
- 7 打勾：為辦理出口或進口 C2 報單檢附文件無紙化作業，...
- 8 完成後，點選【發送委任書】

【發送委任書】之後，系統會發送信件通知給此工商憑證或自然人憑證 email，如下：

主旨：請確認報關委任關係

報關委任關係待確認 - 1 筆委任報關資料 請

至關港貿單一窗口線上作業確認委任關係

連結網址：

<http://portal.sw.nat.gov.tw/PPL/index/login>



申請報關長期委任作業(WJA02)

委任關係類別(擇一點選) **1**

海關管理保稅事業 船(航空公司) 一般進出口商+海關管理保稅事業 一般進出口商 個人

* 委任人編號/身份證號: 委任人名稱:

茲委任：

項次	報關行箱號	關區	海關監管編號(船/航空公司代號)	日期設定
1	3 <input type="text" value="223"/>	4 AA.基隆關	5 <input type="text"/>	6 自 <input type="text" value="106/09/15"/> 起， 至 <input type="text"/> 止
2	<input type="text" value="223"/>	AA.基隆關	<input type="text"/>	
3	<input type="text" value="223"/>	AA.基隆關	<input type="text"/>	
4	<input type="text" value="223"/>	AA.基隆關	<input type="text"/>	
5	7 <input type="text" value="223"/>	AA.基隆關	<input type="text"/>	

為辦理 出口 進口 C2 報單檢附文件無紙化作業，對於未蓋有委任人公司章及負責人專用章之電子化文件，確係由委任人所出具並提供受任人無訛。

為辦理進口、出口、轉運(口)貨物通關作業需要，茲依關稅法第22條第1項規定，委任受任人(報關業者)上述報關業者，自上述期間，代為辦理通關過程中依規定應為之各項手續，受任人對之均有為一切行為之權，並包括：簽認查驗結果、繳納稅費、提領進口貨物、捨棄、認諾、收受 貴關有關報關貨物之一切通知與稅費繳納證等文件(或訊息)、領取報關貨物之貨樣，以及辦理出口貨物之退關、退關轉船、提領出倉等之特別委任權。委任人如嗣後擬對受任人之權限加以限制或予終止委任時，應先以書面通知 貴關，經 貴關更新委任資料後始發生效力，否則不得以其事項對抗 貴關。

備註：1.委任需另一方同意後才能生效，故請隨時注意另一方是否於線上委任系統確認同意。
2.委任起始日需在對方執行委任系統確認同意之後，故請注意起始日之設定或請受任人即時接受委任。

8 發送委任書

步驟 5

【WJA03 維護報關委任關係作業】查詢委任關係及 列印委任書

- 1 企業：請輸入公司的統一編號 / 個人：請輸入身分證字號
- 2 申請狀態選”已建立委任關係”
- 3 點選【查詢】，確認方式出現 E. 已建立委任關係，表示已申請完成
- 4 點選委任書處理【查看】後，出現長期委任書，游標拉到最下方，可【列印委任書】

程式版本:1.0 更新日期:102/08/04

維護報關委任關係作業(WJA03)

1 委任人統編/身分證號

委任人名稱

關別 AA.基隆關 報關業者名稱 天申報關有限公司

報關業者編號 223 申請狀態 2 已建立委任關係

確認方式	委任書處理	委任人統編	委任人名稱	監管編號	報關業者箱	受任人名稱	關別	海空
1 E.已建立委任關係	查看 4				223	天申報關有限公司	基隆關	

3 查詢 清除畫面

狀態列

維護報關委任關係作業(WJA03)

委任人統編/身分證號

委任人名稱

關別 AA.基隆關 報關業者名稱 天申報關有限公司

報關業者編號 223 申請狀態 已建立委任關係

確認方式	委任書處理	委任人統編	委任人名稱	監管編號	報關業者箱	受任人名稱	關別	海空	進出口別	報單號碼	委任起始
1 E.已建立委任關係	查看 4				223	天申報關有限公司	基隆關				106/08/10

~「長委e化」環保、便利又安全~

長期委任書線上申辦，電腦可自動核對委任人與受委任人雙方身分，業者雙方均不用出門，也不用填寫紙本，更無需蓋章。歡迎多加利用！

報關業宣導事項 2

新修正菸害防制法重點

新修正菸害防制法重點

一、菸害防制法（以下稱本法）修正案經總統112年2月15日修正公布，修正重點包括全面禁止類菸品（如：電子煙）或其組合元件、未經衛生福利部核定通過健康風險評估審查之指定菸品（包括：加熱菸）或其必要之組合元件；禁止其製造、輸入、販賣、供應、展示、廣告或使用，並加重罰責。對於製造、輸入者，最高處新臺幣5千萬元罰鍰。

新修正菸害防制法重點

二、 行政院令本法上述相關條文，自 112 年 3 月 22 日施行，基於現行尚無經衛生福利部審查通過之加熱菸，故市面與網路之加熱菸同電子煙，均屬違法產品。

新修正菸害防制法重點

三、呼籲報關業者注意，勿輸入違法產品（未經衛生福利部核定通過健康風險評估審查之電子煙及加熱菸），並應落實填報委任人之個人資料之完整性及正確性，以利如有輸入違法產品情事時，可溯源追查。

課程結束

[請點此填寫問卷](#)

提醒：

填寫問卷才算完成課程。