

海關 C2 進口無紙化作業 Q&A

105.11.28 V.1.0

107.9. V.1.1

110.11. V.1.2

Q1：進口 C2 無紙化作業為何？法律依據為何？

- A：(一)依規定經海關公告得傳送文件電子檔之文件，得以連線申報方式取代書面補件。亦即以關港貿單一窗口之 WEB 系統、或 XML 系統之 NX5901 訊息(檢附申辦文件訊息)，將報關須檢附之裝箱單、發票、貨品型錄、商標及其他證明文件之電子檔，以電腦傳送至海關，免人工遞送書面報單及報關文件，此即為進口 C2 無紙化作業。
- (二)法律依據：關稅法第 10 條第 3 項、貨物通關自動化實施辦法第 14 條第 2 項但書規定。

Q2：我如何知道報單被篩選為 C2 無紙化？又此類報單是否仍可採人工遞送？

- A：(一)海關會發送 N5107 訊息通知報關業者，訊息內容代碼為 A28 (請補送附件電子檔或報單及必備之有關文件)，通關流程請參考 Q17。於關港貿單一窗口「進口報關通關流程查詢 (GB301)」查詢報單流程，顯示「得補送附件電子檔」。
- (二)經篩為 C2 無紙化之報單，報關業者仍可採書面方式遞送海關。

Q3：可使用哪幾種管道，上傳進口 C2 無紙化之附件(發票、裝箱單、貨品型錄、商標及其他證明文件)？

- A：(一)關港貿單一窗口「WEB 系統」：免收傳輸費，惟須使用「工商憑證」或委由「自然人憑證」登入上傳資料，請參考 Q6。(相關「工商憑證」問題請向經濟部工商憑證管理中心詢問。)
- (二)通關網路業者平台：使用進口 XML 系統中之 NX5901 訊息傳送者。

Q4：採用進口 C2 無紙化通關，其檢附之裝箱單、發票、商標等電子檔文件，是否可免加蓋廠商或報關業者之大、小章？

- A：原則上，比照紙本作業(即文件蓋章後掃描上傳)。

Q5：如何使用 XML 系統中之 NX5901 訊息上傳報關文件？應注意事項為何？

- A：(一)初期僅限定上傳下列 5 種文件，其餘文件(代碼)不受理：

代碼	代碼意義	備註
1	裝箱單	Packing list
2	貨品型錄	Catalog
3	商業發票	Commercial invoice
5	商標	Trademark
9	其他證明文件	Others

(二)進口別代碼應鍵入「1」(非E)；報關文件的代碼如上述(一)，即裝箱單為「1」、貨品型錄為「2」、商業發票為「3」、商標為「5」，「其他證明文件」為「9」。

Q6：如何使用關港貿單一窗口WEB系統，免費上傳報關文件？

A：(一)工商憑證：使用者可於「關港貿單一窗口」網站，以工商憑證登入後，開啟通關服務(需憑證)項下之「報單附件上傳」專區，選擇「(MI02)報單附件上傳」作業，輸入進出口別、報單號碼進行操作，經系統檢核無訛，即可免費完成裝箱單、發票、商標圖檔等資料上傳。注意事項：進出口別若選錯，報單檢核將不能通過。

(二)自然人憑證：另為提供多元授權管道，開放業者使用工商憑證委任專責報關人員以自然人憑證操作。委任作業請於關港貿單一窗口/通關服務(需憑證)/通關申辦/線上委任系統/公司委任個人作業/(WJC01)維護公司委任關係作業操作。

(三)「報單附件上傳(MI02)」相關操作手冊於關港貿單一窗口/資料下載/作業手冊/關港貿單一窗口報單附件上傳作業操作手冊V1.1下載。相關操作問題可聯繫單一窗口服務中心，電話0800-299-889。

Q7：海關如何篩選進口C2無紙化報單？

A：基本條件為C2案件、無代徵貨物稅或菸酒稅及特銷稅貨物、限G1報單類別、限於用XML傳輸NX5105訊息之報單、限有委任關係、優惠關稅註記無PT者，並依風險管理機制由電腦篩選。

Q8：進口C2無紙化作業與C2書面補單案件有何區別？

A：C2無紙化報單，報關業者可利用電腦傳送報關文件之電子檔給海關，以代替書面資料；而C2書面案件，則須遞送書面報單及相關報關文件給海關。

Q9：我如何知道海關已收到我傳送的電子檔報關文件？進口C2無紙化之問題，如何與海關聯絡？

A：（一）傳輸成功者，於「單一窗口網站/通關簽審查詢/進口通關流程/進口報單通關流程查詢」項下，會顯示「檢附文件訊息處理成功」字樣。傳輸失敗者，則顯示「檢附文件訊息有誤或報單已不可收附件」字樣。

（二）高雄關進口C2無紙化聯絡窗口如下：

單位	聯絡窗口	
業務一組(BA)	業務一股	07-5628264
	業務二股	07-5628269
業務二組(BD)	一課進口業務一股	07-8237504
	一課進口業務二股	07-8237512
	一課進口業務三股	07-8237519
	一課進口業務四股	07-8237524
	二課進口業務一股	07-8237531
	二課進口業務二股	07-8237532
小港分關(BC)	一課進口業務一股	07-8237305
	一課進口業務二股	07-8237310
	一課進口業務三股	07-8237316
	一課進口業務四股	07-8237327
	二課進口業務一股	07-8237333
	二課進口業務二股	07-8237338
旗津分關(BE)	進口業務一股	07-5727127
	進口業務二股	07-5727126
	進口業務三股	07-5727135
	進口業務四股	07-5727140
高雄機場分關(BF)	業務一股	07-8057010 轉 7050
	業務二股	07-8057010 轉 7060
	離島派出課(BG)	082-334407 轉 109

嘉南分關	四課業務一股(BN)	07-3612802 轉 101
	五課業務一股(BK)	07-8156044
資訊室	通關系統股	07-5628434

(資訊路徑:高雄關網站>首頁>認識高雄關>聯絡資訊>高雄關單一窗口聯絡資訊>C2報單無紙化作業-進口>點連結)

Q10：海關派估作業為何？(自動、人工)

A：股長每天確認分估出勤人數後，由電腦自動派估或人工介入派(改)估。

Q11：電子檔報關文件已傳輸完成，我如何預估海關放行時間？如海關遲未放行，我應如何處理？

A：(一) C2無紙化報單與C2書面報單作業流程相同，僅C2無紙化報單及其報關文件為電子檔，無需補送書面報單及其文件。
(二) 報單已派估但遲未放行，請逕洽分估關員或洽各通關單位之聯絡窗口，請參考Q9(二)。

Q12：採C2無紙化通關者，如何申請報單副本？

A：比照C1方式「單一窗口網站/通關申辦專區/通關服務(憑證)/通關申辦」。

Q13：進口C2無紙化作業之效益為何？

A：業者可免除人工遞送書面報單之舟車勞頓，另可於線上以工商憑證或自然人憑證申請報單副本。

Q14：為配合進口C2無紙化作業，報關即用系統是否須更新？又須增添何電腦設備？

A：(一) 視各家資服業者測試結果。
(二) 僅須添置掃描器即可(掃描裝箱單、發票、商標及貨品型錄等文件)。

Q15：進口C2無紙化作業透過「關港貿單一窗口報單附件上傳(MI02)」檔案傳輸格式及限制？

A：檔案格式及大小：
(一) 允許之檔案格式為PDF、JPG及GIF。(Excel、Word檔不允許)
(二) 限上傳6個檔案，個別檔案大小以5MB為上限。

Q16：可適用進口 C2 無紙化通關之稅則增註及輸入規定？

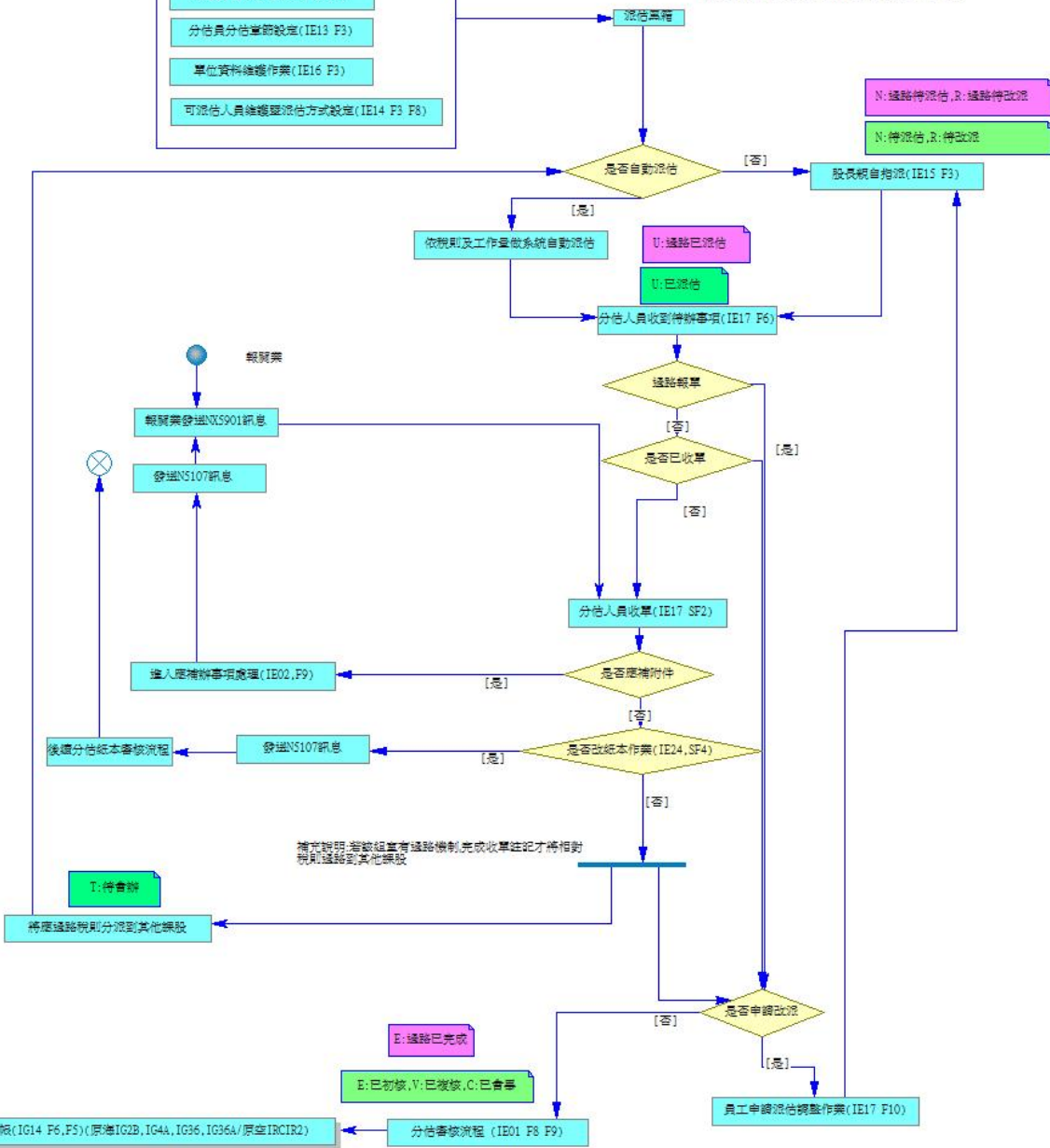
- A：（一）稅則增註：1001、1402、2101、2901、2903、2904、2906、2908、3902、3904、7001、7401、7402、7601、7603、8404、8408、8413、8415、8507、8508、8701 及 8801。
- （二）輸入規定：113、236、301、442、451 及 501。

Q17：進口 C2 無紙化通關流程：

- A：（一）報關業傳輸進口報單(NX5105)後，經海關專家系統選案為 C2 無紙化報單，系統會發送 N5107 通知補單訊息(代碼:A28)。此時報關業者才可以線上傳輸 NX5901 或透過「關港貿單一窗口報單附件上傳(MI02)」方式上傳附件。
- （二）報單自動派估至股員，或由股長人工指派。
- （三）分估關員預覽傳輸成功之電子附件。若審核結果內容與報單不符，會再次發送 N5107 通知報關業者補傳電子文件或補文件紙本。

- 關區派估事項(IE11 F3)
- 分估人員資料維護(CA023 F3)
- 練股分估單節設定(IE12 F3)
- 分估員分估單節設定(IE13 F3)
- 單位資料維護作業(IE16 F3)
- 可派估人員維護暨派估方式設定(IE14 F3 F8)

補充說明：根據最高完稅價格所屬項次指派到練股



補充說明：海峽區若有過路機制完成收單登記才將相對稅則過路到其他練股

- 補充說明：
 改派分為報單改派和過路報單改派
 1. IE01: 初核時，派估狀態由已會畢或已派估改已初核
 2. IE01: 複核時，派估狀態由已初核變成已複核。
 3. IE01 已複核後執行拉回時，派估狀態變成已初核
 4. IE06/IE17: 過路已派估改過路已完成，全部過路完成待會辦改已會畢
 5. 若主辦報單派估狀態為已初核或已會畢，IE06/ID24 新增項次若有新項次需啟動過路機制，派估狀態需拉回為待會辦
 6. 若主辦報單派估狀態為待會辦，當IE05刪除過路項次後且剩餘所有過路項次皆為過路已完成後，系統自將主辦報單派估狀態改為已會畢
 7. 若新增項次若完稅價格超過原本報單之最高完稅價格，仍以原始報單之最高完稅價格所屬項次為主